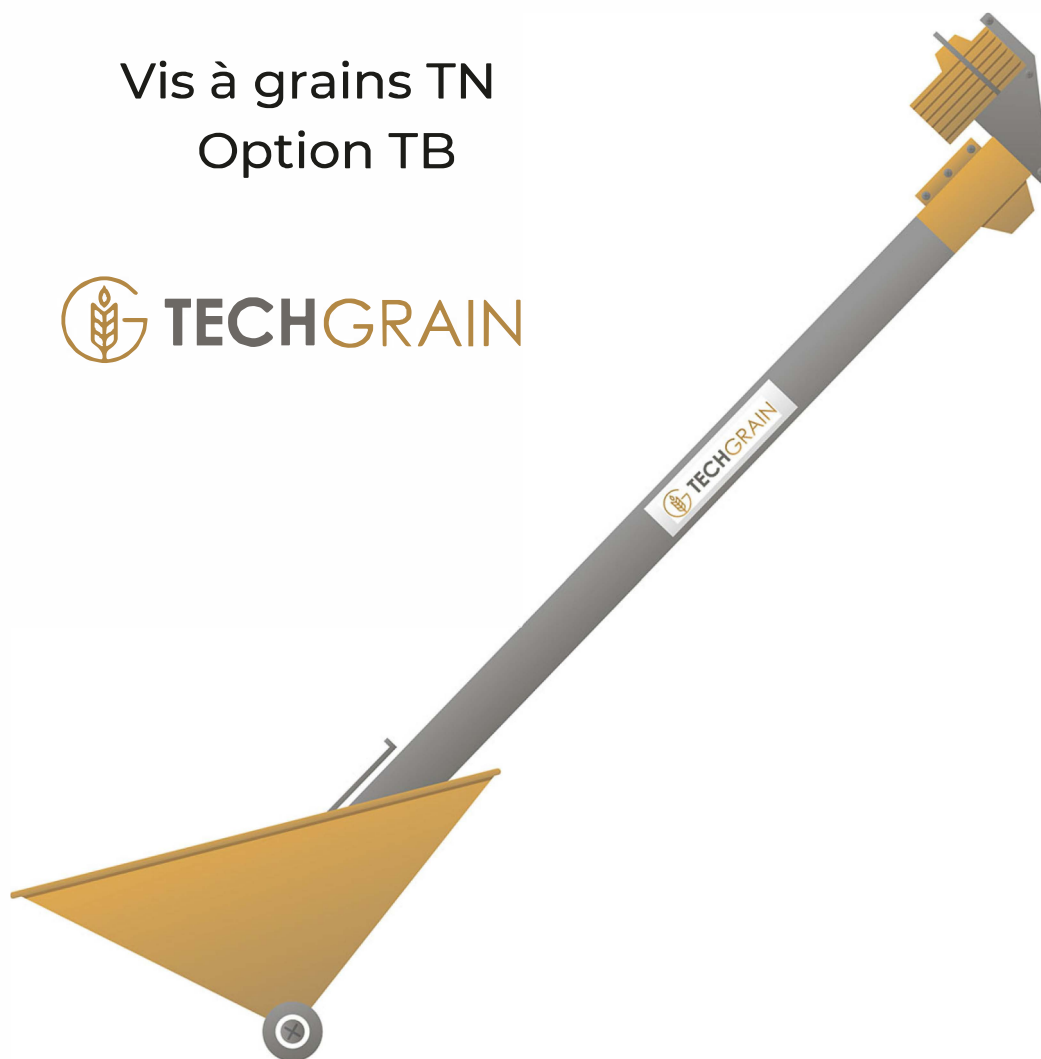


MANUEL DE MONTAGE

Vis à grains TN
Option TB

 **TECHGRAIN**



Nos équipes sont à votre écoute :
du **lundi** au **vendredi**, de **8h30** à **18h**

AGRIPARTNER 86

27 Avenue de Paris
86490 BEAUMONT SAINT-CYR
Tél : 05 49 85 50 22

AGRIPARTNER 79

ZA Le Charconnay
79270 SAINT-SYMPHORIEN
Tél : 05 49 04 44 30

NOTICE ORIGINALE

Notice générale

Désignation des appareils :

- **GD 3100.TB** : Trémie basse avec support moteur et transmission au pied pour option de vis à grains TN GRAIN 100032-W Ø100 à Ø150 mm

Sommaire :	Consigne de sécurité	(Page 3)
	Notice de montage	(Page 4 à Page 21)
	Notice des pièces détachés	(page 22 à Page 24)



www.agripartner.fr

Très important

Le matériel étant utilisé comme sous ensemble dans la réalisation d'une installation, il appartient au maître d'œuvre de réaliser ladite installation en conformité avec la réglementation en vigueur.

Notamment réaliser les raccordements des entrées et sorties à des éléments éliminant l'accès aux pièces en mouvement.

L'équipement désigné ne constitue pas une machine. L'assembleur devra réaliser l'installation final suivant la notice d'instruction et s'assurer de la conformité de la machine constituée.

La quasi-machine ne doit pas être mise en service avant que la machine finale dans laquelle elle doit être incorporée ait été conforme aux dispositions pertinentes de la Directive Machine 2006/42/CE.

Compte tenu des risques lors du montage, de l'utilisation ou de l'entretien de la quasi-machine, il est obligatoire de lire préalablement et attentivement la notice et de porter les protections individuelles appropriées.

Après toute intervention veiller à remettre la quasi-machine en conformité.

Assemblage du bac à grain | **Pages 12 à 13**

Assemblage du bloc moteur | **Pages 13 à 18**

Assemblage de la vis avec la trémie | **Pages 19 à 20**

Montage des protections | **Page 21**

Le risque de bourrage doit être très occasionnel, Si celle-ci ce produit fréquemment, il s'agit d'une mauvaise utilisation ou d'un produit non adapté (nous consulter).

Une mauvaise procédure de montage et/ou une mauvaise manipulation peut provoquer des blessures ou des dommages matériels de l'équipement de convoyage et/ou de tout autre équipement. Cela peut aussi donner lieu à des dysfonctionnements ou à une réduction de la performance.

Lire attentivement la notice de montage avant de procéder au montage.

L'information sur la sécurité est présentée et interprétée comme suit.



AVERTISSEMENT !!

Le non-respect d'instructions précédées par le mot Avertissement peut entrainer des blessures, s'avérant dans certains cas, mortelles.



IMPORTANT !

Le non-respect d'instructions précédées du mot Important peut entrainer un endommagement de l'équipement de convoyage et/ou d'autres équipements. Cela peut aussi donner lieu à des dysfonctionnements ou à une réduction de la performance.

Attention ! Un texte précédé du mot Attention comporte des informations pour simplifier la procédure de montage

Informations générales sur la sécurité



AVERTISSEMENT !

Assurez-vous que la personne responsable, à chaque occasion, de l'utilisation de la machine est bien familiarisée avec son fonctionnement et ses consignes de sécurité.



AVERTISSEMENT !

La machine est équipée de protections et d'autocollants de mise en garde conformément à la directive UE relative aux machines. Lire et noter tous les autocollants de mise en garde avant la mise en service de la machine.



AVERTISSEMENT !

Arrêter la machine et sectionner l'alimentation avant de procéder à une intervention de montage ou d'entretien.



AVERTISSEMENT !

Il est interdit de démarrer la machine sans que tous ses organes de protections, conformément à la notice d'instruction, soient installés de manière à ce que leurs ouvertures ne s'effectuent qu'à l'aide d'un outil.



AVERTISSEMENT !

Le niveau sonore de la machine reste à moins de 70 db en utilisation en charge (vis pleine).



AVERTISSEMENT !

Le point de fixation de la vis et du ressort de l'installateur doit être solide, durable et stable.

Sécurité électrique



AVERTISSEMENT !

L'installation électrique doit être installée par un électricien qualifié et habilité



IMPORTANT !

Assurez-vous que la protection du moteur est réglée sur la puissance de courant prévue pour le moteur.



AVERTISSEMENT !

Ne pas utiliser les vis dans les zones ATEX.



AVERTISSEMENT !

Ne pas utiliser la vis pour des matières explosives.



AVERTISSEMENT !

Utiliser des équipements de levage adaptés pour l'installation.












AVERTISSEMENT !

Risque d'électricité statique, ne pas incorporer d'éléments isolant dans la continuité du tube.

Compte tenu des risques lors du montage, de l'utilisation ou de l'entretien de la machine, il est obligatoire de lire préalablement attentivement la notice et de porter les protections individuelles appropriées.

Explication des symboles utilisés dans la notice

Équipement obligatoire pour n'importe quelles actions sur l'appareil	
	Protection obligatoire des mains
	Protection obligatoire des pieds
	Port du casque obligatoire
	Protection obligatoire de la vue

Équipement obligatoire pour des actions spécifiques	
	
Danger général	Ecrasement des pieds
	
Ecrasement des mains	Ecrasement des mains
	
Charges suspendues	Entraînement par courroies
	
Lame rotative	Interdit
	
Risque électrique	

IMPORTANT

Avant toute installation, de votre matériel assurez-vous que le débit de l'appareil aval est supérieur ou égal à celui spécifié sur les documents joints avec votre matériel.

Ce matériel ne doit pas être utilisé pour une autre application que celle prévue dans nos préconisations.

Ce matériel ne doit pas être utilisé sur d'autres produits que ceux prévues dans nos préconisations.

A ce titre :

- ✓ Son installation doit être faite selon les règles de l'art.
- ✓ Les supports doivent être suffisamment robustes pour supporter les charges statiques et dynamiques.
- ✓ Les cartes et organes de sécurité doivent être montés et branchés avant toute utilisation.
- ✓ Le branchement électrique sera fait par un électricien qualifié.

Préconisations électrique :

- Installation électrique adaptée.
- Câble d'alimentation de bonne section.
- Protection de différentiel de plus de 30mA (si prise électrique).
- Protection réglée en fonction de la puissance du moteur.
- Disposer d'un sectionneur (prise)
- Relier le moteur à la terre

Assemblage de la trémie basse :



AVERTISSEMENT !!

Mise en place obligatoire des carters de protections

Avant de procéder au montage, sortir toutes les pièces composant la trémie soit :

- 3 plaques triangulaires
- 2 roulettes de transport
- 2 Axes
- 2 goupilles
- 3 coins de fixations triangulaire
- 1 grille de protection supérieur du bac à grain
- 1 grille de protection pour entrée de grain
- 1 Carter de protection de transmission
- 2 Courroies
- 1 Poulie menante
- 1 poulie menée avec axe et platine de fixation
- 1 Support moteur
- 1 entrée de grains
- 1 Vanne de réglage
- Boulonnerie/Visserie

Les placer sur un sol plat ou sur une palette pour faciliter le montage.



AVERTISSEMENT !!

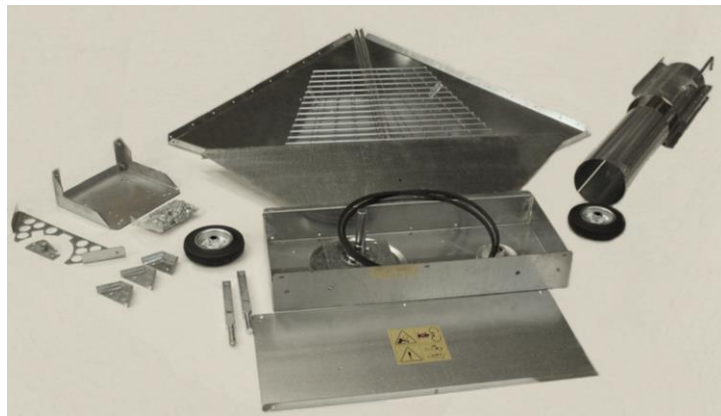
Protection de grille obligatoire si le matériel est accessible avec une hauteur sous les 2m70 correspondant à la distance de sécurité.



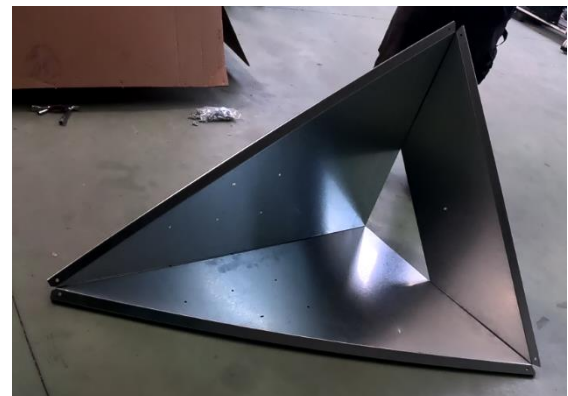
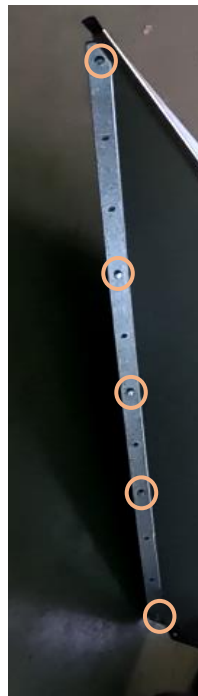
AVERTISSEMENT !!

Utiliser uniquement les protections indiquées dans la notice (entrée et sortie).

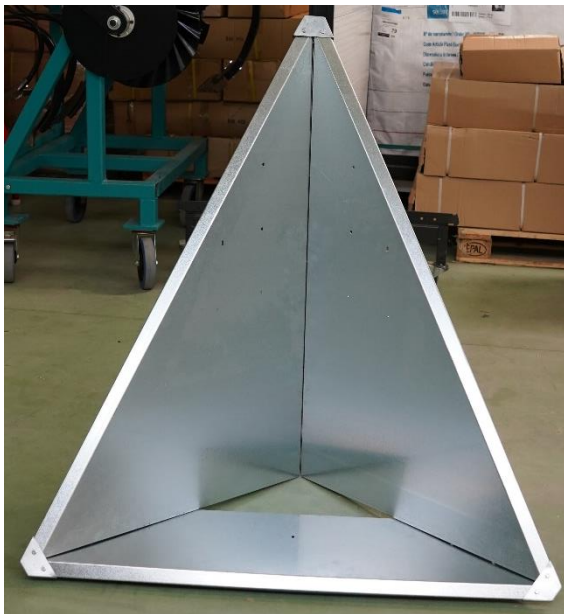
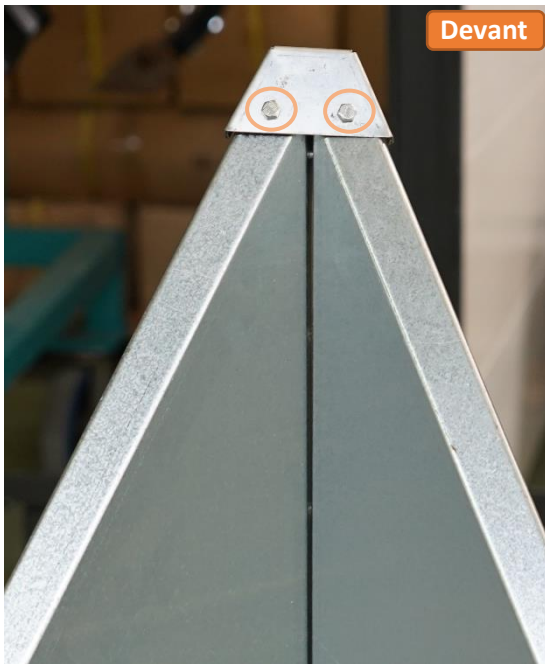
I Assemblage du bac à grain :



Étape 1 | Saisir les plaques triangulaires et les fixer entre elles à l'aide des vis M6x20 et des écrou M6



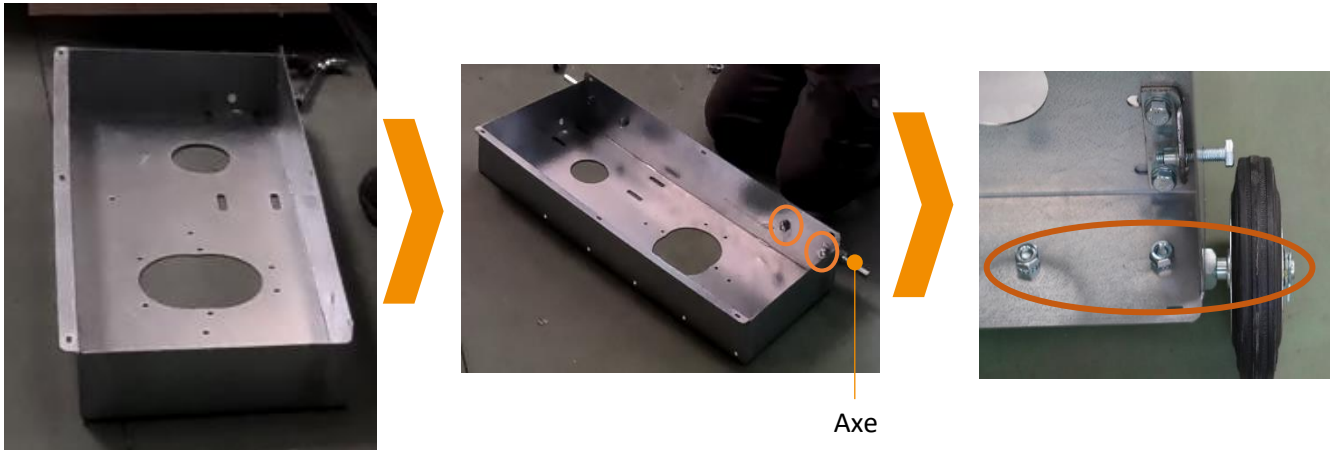
Étape 2 | Fixer les 3 coins à l'aide de 6 vis M6x20 et 6 écrou M6



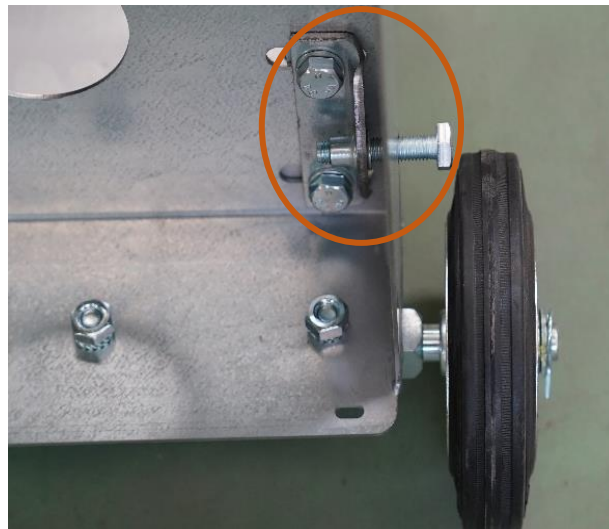
Étape 4 | S'assurer que le bac à grain soit solidement assemblé

II | Assemblage du bloc moteur

Étape 1 | Fixer dans un premier temps les axes aux deux extrémités du carter de transmission à l'aide de 4 vis M10x30 et 4 écrou M10 ; puis fixer les roulettes à l'aide des goupilles beta.



Étape 2 | Fixer le boulon pour tendre les courroies au carter de transmission avec 2 vis M10x20



Etape 3 | Fixer le support moteur au carter de transmission avec les vis M10x20 et les écrous M10



Poulie menée

Etape 4 | Fixer la poulie menée avec son axe au carter de transmission à l'aide des vis de type M6x20



Axe

Etape 4 | Assemblage du bloc moteur au bac à grain à l'aide des vis M6x20

Retourner le bac à grain afin de faciliter le montage du bloc moteur



Installer puis visser le carter de transmission au bac à grain avec les vis M6x20 et les écrous M6

Après avoir fixé solidement le carter de transmission au bac à grain, retourner le bac à grain.



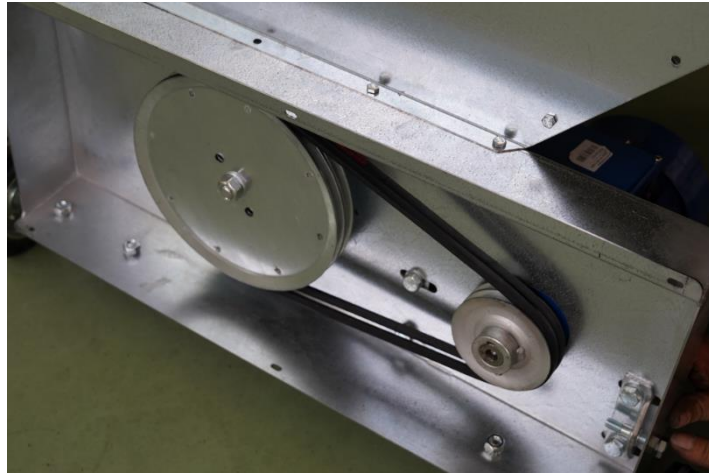
Etape 5 | Fixer le moteur sur son support à l'aide des vis M8x30 et des écrous M8



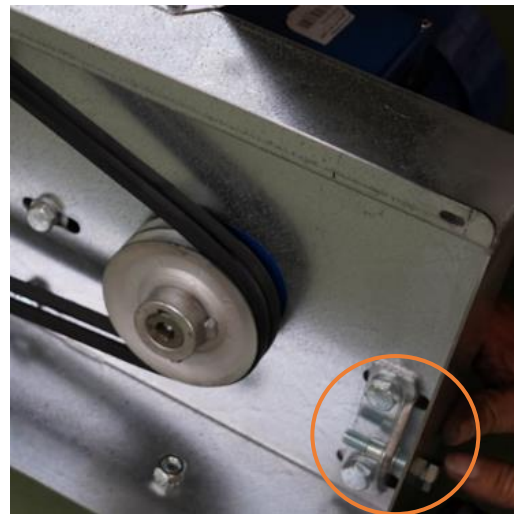
Etape 6 | Insérer la petite poulie menante à l'emplacement prévue pour cet effet et fixer-la avec la vis pointeau Ø 8 et serrez-la avec la clavette.



Étape 7 | Installer la transmission entre les deux poulies par les courroies

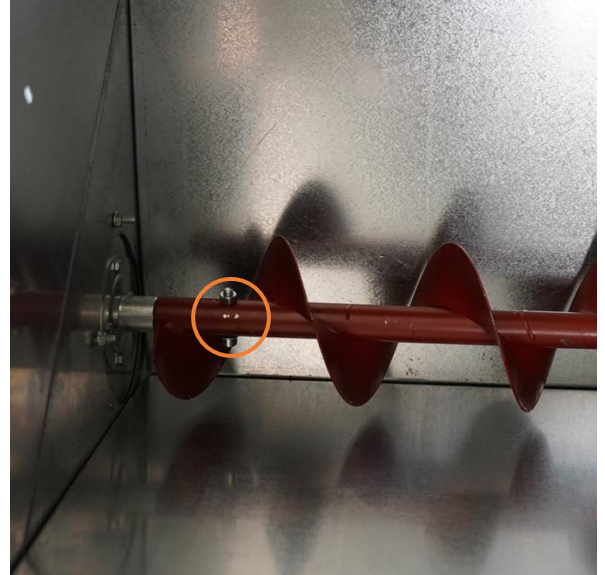


Étape 8 | Tendre les courroies avec les vis de réglage

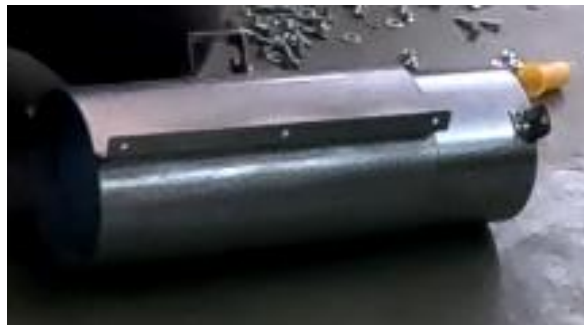


III | Assemblage de la vis avec la trémie

Étape 1 | Fixer la spire à l'axe à l'aide d'un boulon M8x40, d'une rondelle plate et d'un écrou M8.



Étape 2 | Fixation de la barre de réglage sur la vanne de réglage à l'aide de la vis oreille et d'un écrou type M10



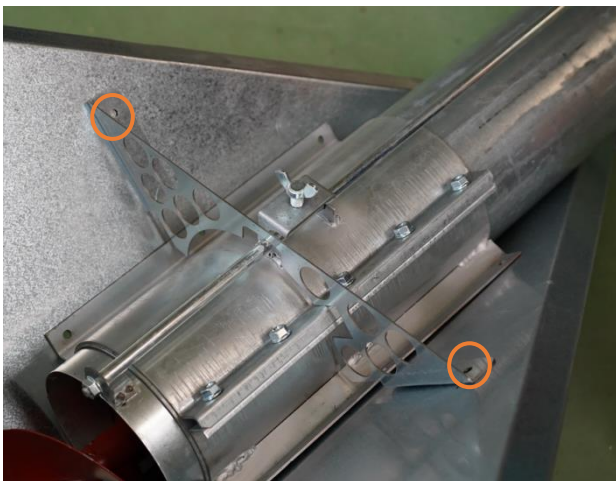
Barre de réglage



Etape 3 | Serrer le manchon de maintien de la barre de réglage avec 5 vis type M10x20 et 5 écrous M10



Etape 4 | Glisser le tube autour de la spire, puis le fixer au bac à grain à l'aide de la grille de protection.



IV | Mise en place des protections

Étape 1 | Placer et fixer la grille de protection supérieur du bac à grain avec des vis type M6x20



Étape 2 | Placer et fixer le carter de protection de la transmission à l'aide des vis M6x20



Notice pièces détachées

- GD 3100.TB : Trémie basse avec support moteur et transmission au pied pour option de vis à grain TN GRAIN 100032-W Ø100 à Ø150 mm

Descriptif de l'usage normal : Trémie basse pour vis à grain pour usage céréaliers modéré (Blé, orge, avoine, maïs ...)

Puissance moteur en fonction de la longueur et du diamètre de vis			
	Ø100mm	Ø120mm	Ø150mm
3.00M	1.5kw	1.5kw	1.5kw
4.00M	1.5kw	1.5kw	1.5kw
5.00M	1.5kw	1.5kw	1.5kw
6.00M	1.5kw	1.5kw	2.2kw
7.00M	1.5kw	2.2kw	2.2kw
8.00M	1.5kw	2.2kw	2.2kw
9.00M	2.2kw	2.2kw	3.0kw
10.00M	2.2kw	3.0kw	3.0kw
11.00M	2.2kw	3.0kw	4.0kw
12.00M	2.2kw	3.0kw	4.0kw

REF	DESIGNATION	CARACTERISTIQUES	POIDS	NBE
Moteurs pour vis TN (Ø100, Ø120, Ø150 de 3,00 à 12,00 mètres) (Choix du moteur en fonction du diamètre et de la longueur de la vis voir tableau ci-dessus)				
ELEC 221015	Moteur électrique IE1 B3	Triphasé 1,5KW 230/400V, 1500 Tr/min	14.40 Kg	/
ELEC 221022	Moteur électrique IE1 B3	Triphasé 2,2KW 230/400V, 1500 Tr/min	17.60 Kg	/
ELEC 221030	Moteur électrique IE1 B3	Triphasé 3KW 230/400V, 1500 Tr/min	22.50 Kg	/
ELEC 221040	Moteur électrique IE1 B3	Triphasé 4KW 400/600V, 1500 Tr/min	29.99 Kg	/
Pièces communes aux vis Ø100 de 3,00 à 12,00 mètres				
GD 3100.TN	Tête 90° avec transmission et adaptation moteur	Ø100	15.00 Kg	1/+
GD 3100.M	Manchon avec axe de liaison	Ø100	1.80 Kg	1/+
GD 3100.1	Rallonge sans manchon de liaison	Ø100 x Lg. 1,00M	4.94 Kg	1/+
GD 3100.2	Rallonge sans manchon de liaison	Ø100 x Lg 2,00M,	9.88 Kg	1
GD 3100.QEX	Vanne de réglage modèle export	Ø100mm	4.00 Kg	1
GD 608224	Poulie tole	2 gorges, alésage 24mm, Ø100mm	0.68 Kg	1
GD 3100.Q90TN	Entrée ronde à 90°	Ø100mm	4.00 Kg	1
SPZ850LW	Courroie		1.00 Kg	2
Pièces spécifiques aux vis Ø100, de 3,00 à 12,00 mètres, avec options (TC ; TB ; TA)				
GD 3100.TC	OPT° TN tête cannone (TC),	Ø100, Sans adaptation moteur	6.00 Kg	1
GD 3100.TB	OPT° TN, trémie basse (TB)	Ø100, avec support moteur et transmission au pied	37.50 Kg	1
GD 3100.TA	OPT° TN, trémie basse (TA)	Ø100, sans support moteur et transmission en haut	26.00 Kg	1

Notice de montage pour vis à grain TN - 2024



<https://www.agripartner.fr/fichier/A/1907.pdf>

